

การเตรียมต้นฉบับ การประชุมวิชาการ ประจำปี 2560

1. ต้นฉบับ พิมพ์ด้วยโปรแกรมไมโครซอฟเวิร์ด (.docx) เท่านั้น
 - 1.1 บทคัดย่อ ภาคบรรยายและภาคโปสเตอร์ มีทั้งภาษาไทยและภาษาอังกฤษ ความยาวไม่เกิน 1 หน้ากระดาษ A4
 - 1.2 เรื่องเต็ม ภาคบรรยายและภาคโปสเตอร์ ความยาวไม่เกิน 8 หน้ากระดาษ A4 เท่านั้น (รวมบทคัดย่อภาษาไทย และภาษาอังกฤษ รูปภาพ ตาราง และอื่นๆ)

***หมายเหตุ: โปรดตรวจสอบความถูกต้องของต้นฉบับให้ตรงตามรูปแบบที่กำหนด ต้นฉบับที่ไม่ถูกต้องจะไม่ได้รับการพิจารณา ดำเนินการในขั้นตอนต่อไป
2. รูปแบบการพิมพ์เรื่องเต็ม
 - 2.1 การตั้งค่าน้ำกระดาษ ขอบบน (top) 2.5 ซม. ขอบล่าง (bottom) 2.5 ซม. ขอบซ้าย (left) 2.5 ซม. ขอบขวา (right) 2.5 ซม.
 - 2.2 ชื่อเรื่อง ต้องมีทั้งภาษาไทยและภาษาอังกฤษ ใช้ตัวอักษร TH SarabunPSK ขนาดตัวอักษร 18 ตัวหนา จัดกึ่งกลาง
 - 2.3 ชื่อผู้แต่งและสถานที่ติดต่อ ต้องมีชื่อเต็ม-นามสกุลเต็ม ทั้งภาษาไทยและภาษาอังกฤษ ขนาดตัวอักษร 15 ตัวหนา
 - 2.4 ที่อยู่ติดต่อได้ของคณะผู้วิจัย ระบุหน่วยงานหรือสถาบันที่สังกัด ของผู้แต่งหลักและผู้แต่งร่วมทุกคน และ E-mail address ของผู้แต่งหลักไว้ด้วย ขนาดตัวอักษร 12 ตัวปกติ
 - 2.5 หัวข้อหลัก (บทคัดย่อ Abstract คำนำ อุปกรณ์และวิธีการ/วิธีการดำเนินการวิจัย ผลการวิจัยและวิจารณ์ สรุปผลการวิจัย กิตติกรรมประกาศ เอกสารอ้างอิง หัวข้อหลักใช้ตัวอักษร TH SarabunPSK ขนาดตัวอักษร 16 ตัวหนา จัดกึ่งกลางหน้า ส่วนหัวข้อย่อยใช้ตัวอักษร TH SarabunPSK ขนาดตัวอักษร 15 ตัวหนา จัดชิดซ้าย
 - 2.6 เนื้อหา ใช้ตัวอักษร TH SarabunPSK ขนาดตัวอักษร 15 ตัวปกติ
3. รายละเอียดในเนื้อหาหลัก มีดังนี้
 - 3.1 ชื่อเรื่อง ให้มีทั้งภาษาไทยและภาษาอังกฤษ สำหรับชื่อเรื่องภาษาอังกฤษขึ้นต้นตัวแรกใช้อักษรตัวใหญ่ ส่วนคำบุพบท คำนำหน้านาม และคำสันธาน ใช้อักษรตัวเล็ก ยกเว้นถ้าขึ้นต้นประโยค (เช่น The Quantitative and Qualitative Inheritance of Sweet Corn Characteristics Determine by Backcross Design III)
 - 3.2 ชื่อคณะผู้วิจัย ใช้ชื่อเต็มทั้งภาษาไทยและภาษาอังกฤษ โดยแยกกันคนละบรรทัด
 - 3.3 ที่อยู่ของคณะผู้วิจัย ให้ระบุหน่วยงานหรือสถาบันที่สังกัดปัจจุบันทั้งภาษาไทยและภาษาอังกฤษของคณะผู้วิจัย กรณีมีผู้ร่วมวิจัยหลายคนให้ระบุรายละเอียดทุกคน พร้อมทั้ง E-mail address ของผู้วิจัยหลักที่สามารถติดต่อได้
 - 3.4 บทคัดย่อ เป็นการเขียนสรุปสาระสำคัญของเรื่องโดยเฉพาะวัตถุประสงค์ วิธีการ และผลการวิจัย (ภาษาไทยก่อนและตามด้วยภาษาอังกฤษ)
 - 3.5 คำสำคัญ ต้องมีคำสำคัญทั้งภาษาไทยและภาษาอังกฤษ ไว้ท้ายบทคัดย่อของแต่ละภาษาอย่างละไม่เกิน 5 คำ โดยอยู่ห่างจากบทคัดย่อ 1 บรรทัด (10 points)
 - 3.6 คำนำ อธิบายถึงปัญหาและวัตถุประสงค์ของการวิจัย ประโยชน์ที่คาดว่าจะได้รับ และอาจรวมการตรวจเอกสาร (Literature review) ถึงผลงานวิจัยที่เกี่ยวข้องกับผู้อื่นได้ทำไว้ด้วยก็ได้
 - 3.7 อุปกรณ์และวิธีการ/วิธีดำเนินการวิจัย ควรจะประกอบด้วยคำอธิบายโดยสรุปเกี่ยวกับเครื่องมือ และอุปกรณ์ที่ใช้ในการวิจัย ขอบเขตของการวิจัย วิธีการที่ใช้ในการวิจัย วิธีการเก็บข้อมูล ระยะเวลา และปีที่ทำการวิจัย รวมทั้งวิธีการวิเคราะห์ข้อมูล แต่ไม่จำเป็นต้องอธิบายวิธีการซึ่งเป็นที่ทราบโดยทั่วไป
 - 3.8 ผลการวิจัย ควรเขียนให้กระชับและเป็นขั้นตอนที่เหมาะสม ถ้าเป็นไปได้ควรเสนอในรูปของตาราง กราฟ หรือรูปภาพ โดยคำอธิบายและตัวอักษรต่างๆ ในตาราง กราฟ หรือรูปภาพ ต้องเป็นภาษาอังกฤษเท่านั้น

หมายเหตุ: หน่วยวัดตามระบบต่างๆ ให้ใช้ตัวย่อตามมาตรฐานในการเขียนที่กำหนดไว้ เช่น เซนติเมตร = ซม. ตารางเมตร = ตร.ม. มิลลิกรัมต่อลิตร = มก./ล. แต่ถ้าเป็นหน่วยวัดที่มีพยางค์เดียวให้ใช้คำเต็มตามปกติ เช่น เมตร กรัม ลิตร เป็นต้น

- 3.9 **วิจารณ์ผลการวิจัย** ควรประกอบด้วยหลักการที่แสดงออกมาจากผลการทดลองที่อาจสนับสนุนหรือคัดค้าน ทฤษฎีที่มีผู้เสนอมาก่อน ควรเน้นถึงปัญหาหรือโต้แย้งในสาระสำคัญของเรื่องที่วิจัย ตลอดจนข้อเสนอแนะเพื่อการวิจัยในอนาคต และแนวทางการนำไปใช้ประโยชน์
- 3.10 **สรุปผลการวิจัย** อาจรวมกับวิจารณ์ผล โดยสรุปสาระสำคัญของเนื้อหาเพียงสั้นๆ
- 3.11 **กิตติกรรมประกาศ/คำขอบคุณ** เพื่อขอบคุณหน่วยงานที่สนับสนุนทุนวิจัย หรือสนับสนุนอุปกรณ์และสถานที่ในการทำวิจัย และผู้ที่มีส่วนสนับสนุนการทำวิจัย
- 3.12 **เอกสารอ้างอิง การอ้างอิงในเนื้อเรื่อง** ใช้ระบบ ชื่อ และปี เช่น สุวิชชา (2541) รายงานว่า.....ในกรณีที่เป็นภาษาอังกฤษ ให้ใช้ชื่อเป็นภาษาอังกฤษ และตามด้วยปี ค.ศ. เช่น Thomas and James (1999) พบว่า.....หรือ (Thomas and James, 1999) ในกรณีที่มีผู้วิจัยตั้งแต่สามคนขึ้นไปให้ใช้ และคณะ/*et al.* ต่อท้ายชื่อผู้แต่งคนแรก เช่น ธนบดี และคณะ (2547)/Joseph *et al.* (2005) แต่ในเอกสารอ้างอิงท้ายบทความให้ใส่ชื่อหมดทุกคน นอกจากนี้ สมการ/ตัวแปร ต้องอ้างอิงถึงแหล่งที่มาด้วย

รูปแบบเอกสารอ้างอิง ให้เรียงลำดับเอกสารภาษาไทยก่อนภาษาอังกฤษ ไม่ต้องใส่เลขที่ โดยมีคำแนะนำวิธีการเขียน ดังนี้

1. บทความจากวารสารวิชาการมาตรฐาน

1.1 ผู้เขียนคนเดียวหรือหลายคน

ชื่อผู้เขียนบทความคนที่ 1//ผู้เขียนบทความคนที่ 2//และผู้เขียนบทความคนสุดท้าย./ปีที่พิมพ์./ชื่อบทความ./ชื่อวารสาร/เลขปีที่(เลขฉบับที่):/เลขหน้า.

หทัยพัฒน์ ค่อยประเสริฐ และปณิตดา นิรนาทล้ำพงศ์. 2547. แนวทางการตรวจประเมินสำหรับการใช้ลวดอาร์กในการพันเคลือบเหล็กกล้าไร้สนิมด้วยวิธีอาร์กไฟฟ้า. *ว. สงขลานครินทร์* 27(1): 91-100.

Nadeem, M.Y. and M. Ibrahim. 2002. Phosphorus management in wheat-rice cropping system. *Pak. J. Soil Sci.* 21(4): 21-23.

Chowdhury, M.A.H., R. Begum, M.R. Kabit and H.M. Zakir. 2002. Plant and animal residue decomposition and transformation of S and P in soil. *Pakistan Journal of Biological Sciences* 5(7): 736-739.

2. หนังสือ

2.1 ผู้เขียนคนเดียวหรือหลายคน

ชื่อผู้แต่งคนที่ 1//ผู้แต่งคนที่ 2//และผู้แต่งคนสุดท้าย./ปีที่พิมพ์./ชื่อหนังสือ./ครั้งที่พิมพ์ (ถ้ามี).//สถานที่พิมพ์:/สำนักพิมพ์./ จำนวนหน้า.

สุรินทร์ ปิยะโชคณากุล. 2543. *พันธุวิศวกรรมเบื้องต้น*. กรุงเทพฯ: สำนักพิมพ์มหาวิทยาลัยเกษตรศาสตร์. 256 น.

Aksornkoae, S. 1999. *Ecology and Management of Mangroves*. Bangkok: Kasetsart University Press. 198 p.

Rajeshwar, K. and J.G. Ibanez. 1997. *Environmental Electrochemistry*. San Diego: Academic Press. 327 p.

2.2 บทหนึ่งในหนังสือ

ชื่อผู้เขียนบทความ./ปีที่พิมพ์./ชื่อบทความ./ใน/เลขหน้าที่ปรากฏเรื่อง./ใน/ชื่อผู้รับผิดชอบ./ชื่อหนังสือ./รายละเอียดอื่นๆ (ถ้ามี)./ครั้งที่พิมพ์ (ถ้ามี)./สถานที่พิมพ์:/สำนักพิมพ์.

Hill, S.E. 1996. Emulsions. pp. 153-185. *In* Hall, G.M. (ed.). *Methods of Testing Protein Functionality*. London: Chapman & Hall.

Jacobson, L.F. and A.G. Rand. 1982. Biochemical of Seafood. pp. 347-365. *In* Martin, R.E., G.J. Flick, C.E. Hebard and D.R. Ward (eds.). *Chemistry and Biochemistry of Marine Food Products*. Westport: AVI Inc.

2.3 หนังสือที่มีผู้รับผิดชอบในหน้าที่เป็นผู้รวบรวม ผู้เรียบเรียง หรือบรรณาธิการ

ชื่อผู้รับผิดชอบ./ในหน้าที่รับผิดชอบ./ปีที่พิมพ์./ชื่อเรื่อง./ครั้งที่พิมพ์ (ถ้ามี)./สถานที่พิมพ์:/สำนักพิมพ์./จำนวนหน้า.

กอชัย โตศิริโชค. (บรรณาธิการ). 2537. *การรักษาด้วยสมุนไพรรักษาด้วยสมุนไพร*. พิมพ์ครั้งที่ 1. กรุงเทพฯ: มายิกสำนักพิมพ์. 172 น.

Byrappa, K. and M. Yoshimura. (eds.). 2001. *Handbook of Hydrothermal Technology*. New Jersey: Noyes Publication. 854 p.

3. เอกสารอื่นๆ

3.1 วิทยานิพนธ์

ชื่อผู้แต่ง./ปีที่พิมพ์./ชื่อวิทยานิพนธ์./ระดับของวิทยานิพนธ์./ชื่อสถาบันการศึกษา./จำนวนหน้า.

ประเชิญ สร้อยทองคำ. 2530. การสกัดแยกสารแทนนินจากเปลือกไม้โกงกางเพื่อใช้ในการฟอกหนังชนิดฟอกทับ. วิทยานิพนธ์ปริญญาโท. มหาวิทยาลัยเกษตรศาสตร์. 113 น.

Saiklao, W. 2002. Adaptive Bandwidth Allocation Control for Virtual Paths in Broadband Networks. Doctoral dissertation. Georgia Institute of Technology. 86 p.

3.2 รายงานการประชุมวิชาการ รายงานการสัมมนา ปาฐกถา รายงานประจำปี

ชื่อผู้เขียนบทความ./ปีที่พิมพ์./ชื่อบทความ./น./เลขหน้าที่ปรากฏเรื่อง./ใน/ชื่อการประชุม./รายละเอียดอื่นๆ (ถ้ามี)/ครั้งที่พิมพ์ (ถ้ามี)/สถานที่พิมพ์: สำนักพิมพ์.

กมลรัฐ อินทรทัศน์ กษิตธร ภูภราดัย และวันดี กริชอนันต์. 2548. Telecenter: ยุทธศาสตร์แห่งการกระจายโอกาสการเข้าถึงเทคโนโลยีสารสนเทศและการสื่อสารเพื่อการพัฒนาชนบท. น. 423-432. ใน รายงานการประชุมทางวิชาการภาคโปสเตอร์ ครั้งที่ 6 19-20 พฤษภาคม 2548. เชียงใหม่: มหาวิทยาลัยแม่โจ้.

Coates, J. 2013. Clinical Trial for Canine Degenerative Myelopathy. pp. 29-31. In Proceedings of ACVIM Specialty Symposium (Pre-forum) 12-15 June 2013. Seattle: American College of Veterinary Internal Medicine (ACVIM).

3.3 รายงานผลการวิจัย

ชื่อผู้เขียนงานวิจัย./ปีที่พิมพ์./ชื่องานวิจัย./จำนวนหน้า./ใน/รายงานผลการวิจัย./สถานที่พิมพ์/ชื่อหน่วยงาน.

พรพันธ์ ภูพร้อมพันธ์ ขนิษฐา ดวงสงค์ และรัฐพล ศรีบัวเผื่อน. 2544. การตรวจหาสายพิมพ์ดีเอ็นเอของกัลยไม้ไทยสกุลแวนด้าพ้ามุย. 62 น. ใน รายงานผลการวิจัย. เชียงใหม่: มหาวิทยาลัยแม่โจ้.

Theraumpon, N. 2003. Automatic classification of white blood cells in bone marrow images. 74 p. In Research report. Chiangmai: Chiangmai University.

3.4 บทความจากนิตยสาร

ชื่อผู้เขียนบทความ./ปีที่ตีพิมพ์./ชื่อบทความ./ชื่อนิตยสาร./ปีที่ของนิตยสาร(เล่มที่): เลขที่หน้าที่อ้างอิง.

นำชัย ทนผล. 2543. การพัฒนาธุรกิจการท่องเที่ยวเชิงนิเวศในชุมชนป่าบ้านโปง อำเภอสันทราย จังหวัดเชียงใหม่. นิตยสารการท่องเที่ยว. 21(1): 44-54.

3.5 บทความจากหนังสือพิมพ์

ชื่อผู้เขียนบทความ./ปีที่ตีพิมพ์./ชื่อบทความ./ชื่อหนังสือพิมพ์./ (วันที่/เดือน/ปี): เลขที่หน้าที่อ้างอิง.

สมศักดิ์ มานะไพศาล. 2549. เกษตรกรไทยในอนาคต. ไทยรัฐ. (10 มกราคม 2549): 7.

4. แหล่งข้อมูลอิเล็กทรอนิกส์

ผู้แต่งหรือผู้รับผิดชอบ./ปีที่บันทึกข้อมูล./ชื่อเรื่อง./[ระบบออนไลน์]/แหล่งที่มา/ระบุแหล่งการติดต่อเครือข่ายหรือการถ่ายโอนแฟ้มข้อมูล ชื่อแฟ้มข้อมูล/(วันที่/เดือน/ปี ที่ค้นข้อมูล).

ฐานิตย์ เมธิยานนท์ นิวัตติ พิริยะรุ่งโรจน์ และสมชาติ โสภณรณฤทธิ. 2547. เตาเผาไหม้วอร์เทค-ฟลูอิดซ์เบดแบบสองห้องเผาไหม้สำหรับเชื้อเพลิงกลบ. ว. สงขลานครินทร์ 26(6): 875-893. [ระบบออนไลน์]. แหล่งที่มา <http://www2.psu.ac.th/PresidentOffice/EduService/Journal/Firstpage.htm> (22 กันยายน 2548).

National Economic and Social Development Board (NESDB). 2001. Input-output tables of Thailand. [Online]. Available <http://www.nesdb.go.th> (8 August 2001).

Singh, M. and R.P. Singh. 2001. Siderophore producing bacteria-as potential biocontrol agents of mushroom disease. [Online]. Available <http://www.uio.no/conferences/June2000.htm#Samuels> (3 July 2001).

ชื่อเรื่องภาษาไทย

(TH SarabunPSK, 18 pt., Bold)

English Title

(TH SarabunPSK, 18 pt., Bold)

เว้น 15 pt.

ชื่อ นามสกุล^{1*} ชื่อ นามสกุล² และชื่อ นามสกุล²

(ชื่อภาษาไทย, TH SarabunPSK, 15 pt., Bold)

Name Lastname^{1*} Name Lastname² and Name Lastname²

(ชื่อภาษาอังกฤษ, TH SarabunPSK, 15 pt., Bold)

(กรณีมีผู้ร่วมวิจัยมากกว่า 1 ท่าน ให้ชื่อเจ้าของผลงานเป็นชื่อแรก และหากผู้ร่วมวิจัยไม่ได้อยู่สังกัดเดียวกับเจ้าของผลงานให้ใส่หมายเลขกำกับ)

¹ชื่อสาขา/ภาควิชา ชื่อคณะ ชื่อสถาบัน/สังกัด ชื่อจังหวัด ชื่อประเทศ รหัสไปรษณีย์

(ชื่อหน่วยงานภาษาไทย, TH SarabunPSK, 12 pt.)

¹Department, Faculty, University, Province, Country Postal code

(ชื่อหน่วยงานภาษาอังกฤษ, TH SarabunPSK, 12 pt.)

(กรณีต่างสังกัดให้ใส่หมายเลขกำกับหน้าชื่อสถาบัน)

*Corresponding author:@.....

(อีเมลติดต่อ (ผู้เสนอผลงาน), TH SarabunPSK, 12 pt.)

เว้น 15 pt..

บทคัดย่อ (TH SarabunPSK, 16 pt., Bold)

เว้น 15 pt..

(1 Tab) เนื้อหา (TH SarabunPSK, 15 pt.).....

เว้น 8 / 10 pt.

คำสำคัญ: (TH SarabunPSK, 15 pt.,) (จำนวน 5 คำ)

เว้น 15 pt.

Abstract (TH SarabunPSK, 16 pt., Bold)

เว้น 15 pt.

(1 Tab) เนื้อหา (TH SarabunPSK, 15 pt.).....

เว้น 8 / 10 pt.

Keywords:,,, (TH SarabunPSK, 15 pt.,)

คำนำ (TH SarabunPSK, 16 pt., Bold)

เว้น 15 pt.

(1 Tab) เนื้อหา (TH SarabunPSK, 15 pt.).....

.....

.....

.....

เว้น 15 pt.

อุปกรณ์และวิธีการ/วิธีดำเนินการวิจัย (TH SarabunPSK, 16 pt., Bold)

(กรณีผลงานอยู่ในหมวดด้านวิทยาศาสตร์ให้ใช้ “อุปกรณ์และวิธีการ” หากอยู่ในหมวดสังคมศาสตร์ให้ใช้ “วิธีดำเนินการวิจัย”)

เว้น 15 pt.

(1 Tab) เนื้อหา (TH SarabunPSK, 15 pt.).....

.....

.....

.....

เว้น 15 pt.

ผลการวิจัย (TH SarabunPSK, 16 pt., Bold)

เว้น 15 pt.

(1 Tab) เนื้อหา (TH SarabunPSK, 15 pt.).....

.....

.....

.....

เว้น 15 pt.

วิจารณ์ผลการวิจัย (TH SarabunPSK, 16 pt., Bold)

เว้น 15 pt.

(1 Tab) เนื้อหา (TH SarabunPSK, 15 pt.).....

.....

.....

.....

เว้น 15 pt.

สรุปผลการวิจัย (TH SarabunPSK, 16 pt., Bold)

เว้น 15 pt.

(1 Tab) เนื้อหา (TH SarabunPSK, 15 pt.).....
.....
.....
.....
.....

เว้น 15 pt.

กิตติกรรมประกาศ (TH SarabunPSK, 16 pt., Bold)

เว้น 15 pt.

(1 Tab) เนื้อหา (TH SarabunPSK, 15 pt.).....
.....
.....
.....
.....

เว้น 15 pt.

เอกสารอ้างอิง (TH SarabunPSK, 16 pt., Bold)

เว้น 15 pt.

เนื้อหา (TH SarabunPSK, 15 pt.).....
(1Tab).....
เนื้อหา (TH SarabunPSK, 15 pt.).....
(1Tab).....
เนื้อหา (TH SarabunPSK, 15 pt.).....
(1Tab).....
เนื้อหา (TH SarabunPSK, 15 pt.).....
(1Tab).....

ข้อมูลตารางและรูปภาพ ให้ผู้เสนอผลงานแทรกระหว่างเนื้อเรื่องตามลำดับ และเนื้อหาของตาราง รูปภาพ และกราฟจะต้องเป็นภาษาอังกฤษเท่านั้น โดยมีรูปแบบดังนี้

ข้อมูลตาราง

Table 1 (TH SarabunPSK, 15 pt., Bold) เนื้อหา (TH SarabunPSK, 15 pt.)

เว้น 8 pt..

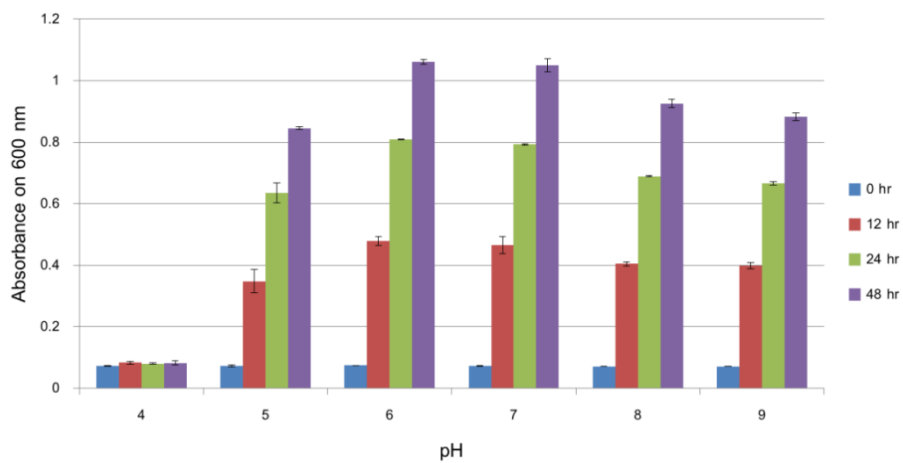
No.	Place	Sample	Positive	% Positive
1	Sriracha	20	0	0
2	Muang Chonburi	25	8	32.00
3	Phanat Nikhom	41	9	21.95
4	Koh Sri-chang	33	6	18.18
Total		119	23	19.33

เว้น 5 pt..

ข้อมูลใต้ตาราง (TH SarabunPSK, 12 pt.).....

เว้น 15 pt..

ข้อมูลกราฟ

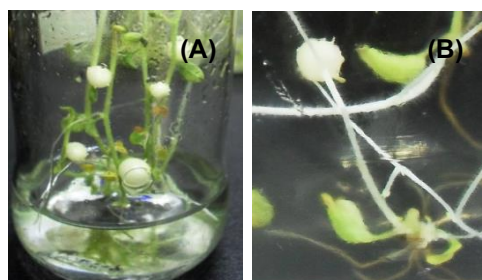


เว้น 15 pt.

Figure 1 (TH SarabunPSK, 15 pt., Bold) เนื้อหา (TH SarabunPSK, 15 pt.).....

เว้น 15 pt.

ข้อมูลรูปภาพ



เว้น 15 pt.

Figure 1(TH SarabunPSK, 15 pt., Bold) เนื้อหา (TH SarabunPSK, 15 pt.).....